

FEUILLE DE ROUTE DE L'ENSEIGNANT



**PRIX
MANGA
2022 - 2023** AMAZONIE

Concours d'affiches
Photo-mystère
Quizz
...

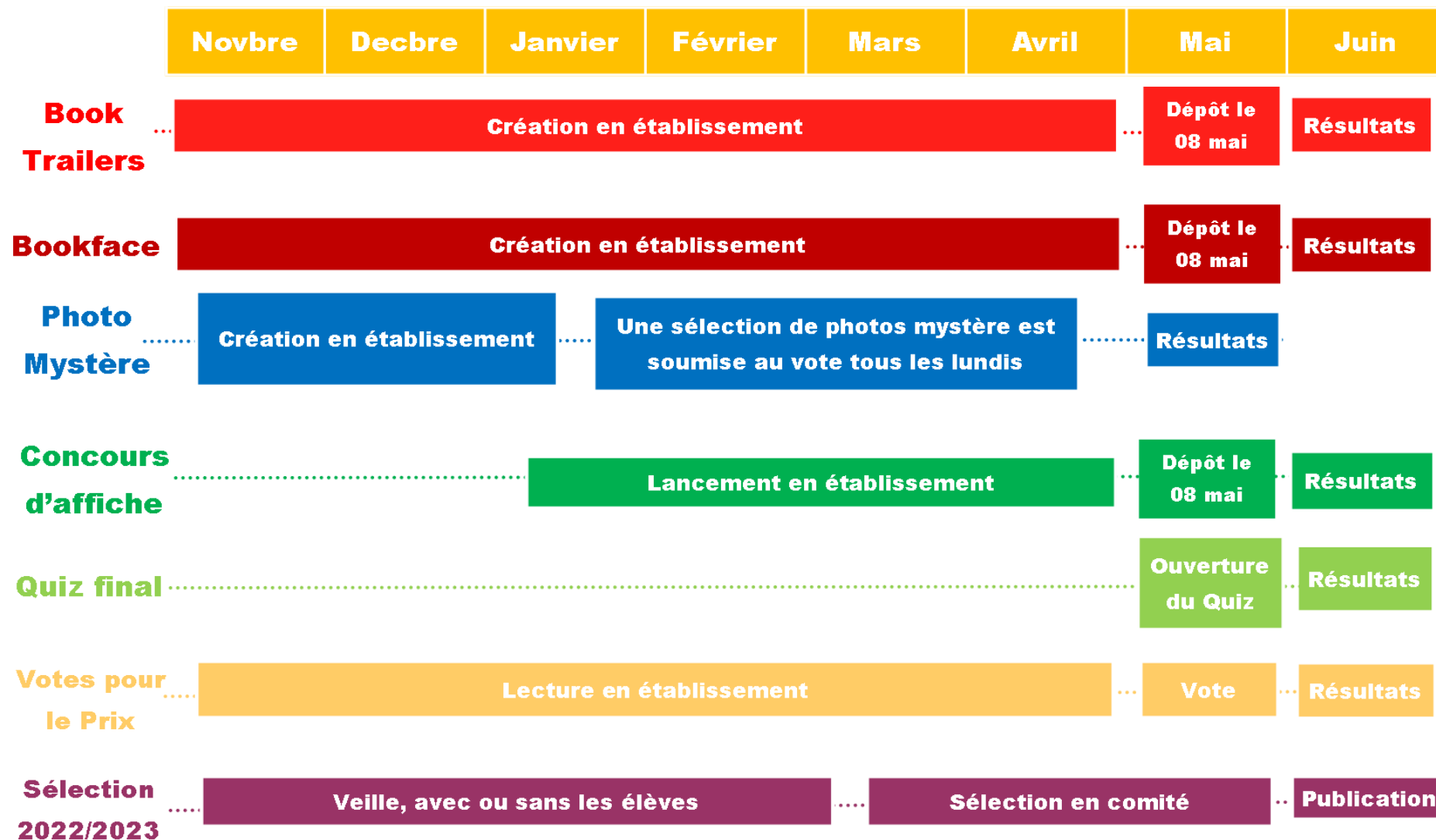
Une sélection de mangas
pour les collégiens et
lycéens de Guyane

Librairie J L
www.kozohal.com

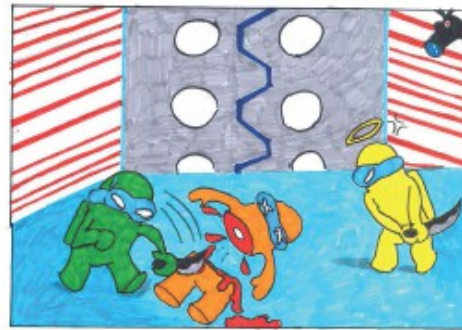
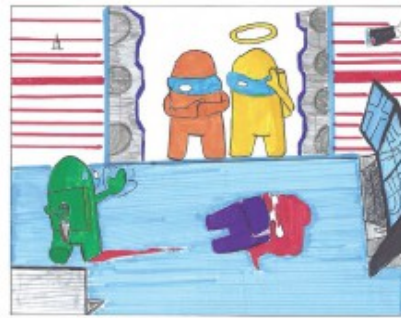
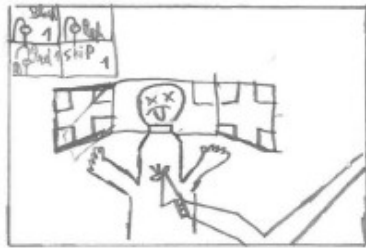
académie
Guyane

**Renseigne-toi
au CDI !**

Mon année Mang'Amazonie en un coup d'œil



Activités proposées dans le cadre du Prix Mang'Amazonie



Concours de Book Trailers



Le principe : Il s'agit de réaliser une bande annonce d'un ou de plusieurs albums de la sélection, en format vidéo, destinée à donner envie de le lire.

Intérêt

- Utiliser les outils numériques pour réaliser une production artistique
- Synthétiser et transmettre l'information
- Etablir un scénario
- Illustrer une idée par des images fixes ou animées, de la musique
- Utiliser des images et/ou musiques libres de droits
- Collaborer autour d'un projet artistique

Le déroulement

- Montrer et analyser des booktrailers.
- Faire émerger les idées pour parler du livre et les trier
- Ecrire le storyboard
- Réaliser la vidéo (diaporama ou vidéo)
- Montage, postproduction

A ne pas oublier :

- Faire signer au responsable de l'élève une autorisation de publication si jamais un élève est reconnaissable sur les productions (cf. autorisations de droit à l'image déposées sur Tribu et sur le site académique).

Cahier des charges

La durée de chaque book Trailer ne devra pas excéder 3 minutes, dans un format compatible .MOV, .MPEG4, .MP4, .AVI, et une résolution minimum de 720p (1280 x 720). Le choix des outils est laissé à la libre appréciation des participants. Chaque vidéo devra contenir un court générique de fin indiquant les informations suivantes : nom(s) du ou des réalisateurs(s), nom de l'établissement.

[Un exemple réalisé il y a deux ans par le lycée Gaston Monnerville](#)

Concours de BookFace



Le principe : les élèves tentent, seul ou à plusieurs, de créer une illusion d'optique en utilisant la couverture d'un manga et en se prenant en photo.

Un amusant, par Multnomah County Library, ca donne ça :



Disponible sur <https://www.flickr.com/photos/multnomahcountylibrary/3102487171>

Et improvisé en deux-deux, ça donne ça...



Dans l'idéal, ils peuvent de préférence prendre un manga de cette sélection (ou de celle de l'an dernier), mais n'importe quel manga peut être utilisé.

Intérêt :

- Utiliser les outils numériques pour réaliser une production artistique
- Être sensibilisé à l'aspect esthétique et artistique des 1^{ères} de couverture
- Collaborer autour d'un projet artistique

Le déroulement :

- Seuls ou aidés par le personnel du CDI, avec un téléphone, une tablette, un appareil photo... les élèves se prennent en photographie, en mettant en valeur la couverture du manga choisi.
- Les meilleurs bookfaces de l'établissement sont sélectionnés pour participer au concours académique en Mai. Ils sont déposés dans l'espace Tribu du prix Mang'amazonie avec le nom de l'établissement et de l'élève.
- Les établissements participants votent pour sélectionner le meilleur bookface (le règlement du vote sera communiqué ultérieurement).

A ne pas oublier :

- Faire signer au responsable de l'élève une autorisation de publication si jamais un élève est reconnaissable sur la photographie déposée sur Tribu (cf. autorisations de droit à l'image déposées sur Tribu et sur le site académique).

Concours de photos-mystère



Toutes les semaines, plusieurs photos-mystère (mise en situation, montage, photo d'objet) sont postées sur la page dédiée du site académique. Les autres établissements doivent retrouver le titre du manga auquel chacune des photos fait référence et renvoyer leur réponse via un formulaire valide deux semaines.

Réaliser des photos et donner la bonne réponse permet de gagner des points qui s'accumulent, selon les règles du jeu Dixit (détails dans le déroulé). Le décompte des points sera affiché chaque semaine sur le [site académique](#).

Intérêt

Réaliser une photo mystère ou réussir à retrouver à quel livre elle correspond demande une bonne compréhension de l'histoire ou du moins d'avoir repéré certaines de ses caractéristiques. Le côté « challenge » peut créer de l'émulation entre établissements et inciter les élèves à lire l'ensemble des mangas du prix. Par ailleurs, pour ceux qui animent des clubs mangas, il peut s'agir d'un rituel à mettre en place à chaque début d'heure.

Objectifs

- Savoir extraire et transmettre l'idée essentielle d'une histoire.
- Utiliser des outils numériques pour réaliser une production
- Savoir remplir un formulaire en ligne.

Déroulement

Rentrée de la Toussaint – Vacances de Carnaval

Chaque établissement réalise des photos – mystère (mise en situation, photo-montage, photo d'objet etc.) pour les mangas de sa sélection (commune + lycée ou collège).

Janvier - avril

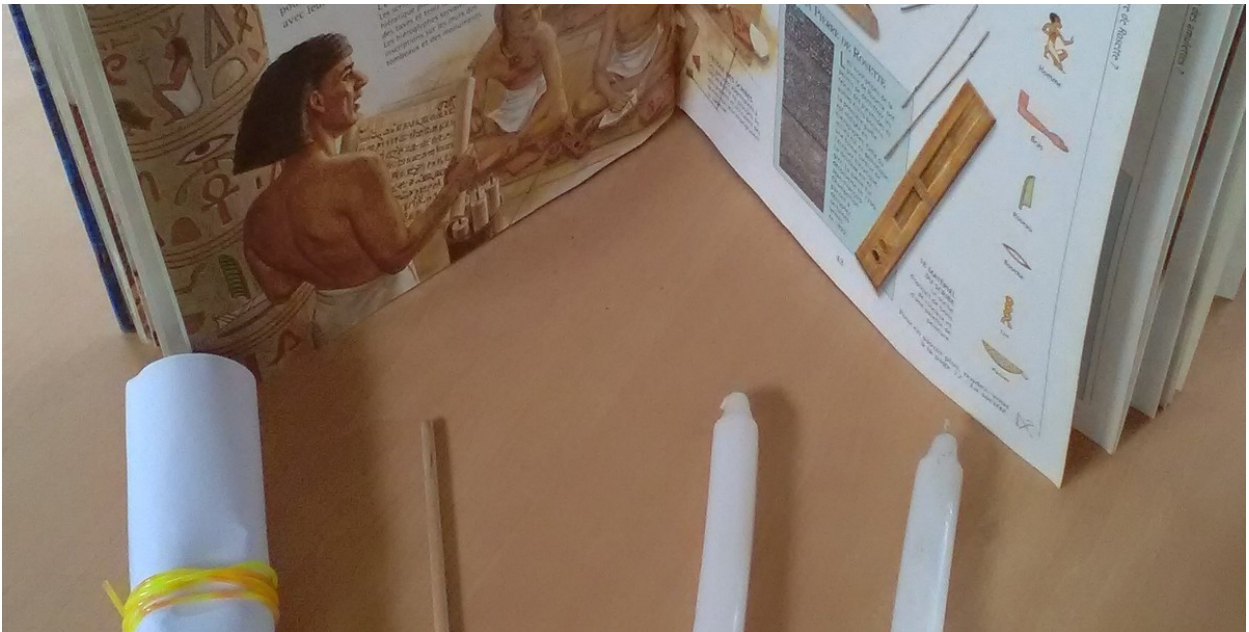
Tous les lundi matin à 10h , une sélection de photos mystère est postée sur le [site](#), ainsi que le lien du formulaire de réponse.

Décompte des points (sur le modèle des règles du jeu « Dixit »)

Si tous les établissements participants trouvent la bonne réponse, ils marquent deux points,

mais l'établissement qui aura réalisé la photo n'en gagnera aucun.
Si aucun établissement ne trouve la bonne réponse, personne ne gagne de points.
Si seuls quelques établissements participants trouvent la bonne réponse, ces derniers, ainsi que l'établissement qui a posté la photo, marquent trois points.

Chaque établissement participant gagne $\frac{1}{2}$ point par photo-mystère proposée.
Un seul vote par établissement est accepté.



Concours d'affiche



Objectif

Les affiches lauréates serviront et seront reproduites sur les visuels du prix Manga Guyane 2023/2024 (Affiche, logo, livret....)

Cahier des charges

- Deux catégories : collège et lycée
- Une œuvre de création artistique (dessin, collage, peinture, dessin assisté par ordinateur etc.)
- Format A4 en couleur
- Dessins repassés au stylo ou au feutre (pas de dessin au crayon à papier)
- Sujet se rapportant à l'univers du manga ou aux mangas de la sélection 2022/2023
- Les plagiat ou copies d'œuvres existantes sont interdits
- Devront figurer sur les dessins ces informations:
 - le logo de l'académie et de la librairie Lettres d'Amazonie
 - l'année : **2023-2024**
 - le titre : **Prix Mang'Amazonie**
 - le lieu : **Au CDI.**
- Autorisation parentale obligatoire pour exploitation d'œuvre pédagogique

1 dessin sera sélectionné dans la catégorie lycée et 1 dessin sera sélectionné dans la catégorie collège.

Les dessins sont à déposer sur le groupe Tribu **pour le 08/05/2023** au plus tard, sous **format jpeg ou png**, avec le **nom et prénom de l'auteur ainsi que son établissement.**

Dans document, il y a un dossier "Concours Affiche 2023-2024" dans lequel vous devrez déposer les dessins de vos élèves.

Un comité de sélection désignera les dessins gagnants au mois de juin

Quiz final inter établissement



Intérêt

Créer de l'émulation, inciter les élèves à bien comprendre l'histoire des mangas de la sélection et pas seulement à regarder les images ...

Déroulement

Le quiz se fera de manière individuelle. Il y a un quiz interlycée et un quiz intercollège avec un gagnant pour chaque catégorie.

Le quiz se fera via une plate-forme numérique au mois de mai. Il nécessitera une connexion internet ou une saisie a posteriori de l'animateur du quiz sur la plateforme choisie.

Participation

Tous les élèves ayant lu les mangas de la sélection peuvent répondre aux quiz disponible au mois de Mai.

Les élèves ou groupe d'élèves qui le souhaitent peuvent aussi proposer des questions sur les mangas de la sélection. Certaines seront sélectionnées pour le quiz final.

Deposez les questions des élèves sur l'espace Tribu, ou bien envoyez les aux adresses suivantes : aurelie-nicole.prillieux@ac-guyane.fr, yola.szlezak@ac-guyane.fr, claire.albert@ac-guyane.fr

Vote final



Déroulement

Chaque établissement communique fin mai les titres des trois mangas plébiscités par les élèves. Ils serviront à élire les trois mangas préférés par catégorie (collège et lycée) au niveau académique.

Vous êtes libres d'organiser le vote comme vous le souhaitez au sein de votre établissement (bulletins dans une urne, débats pour désigner les meilleurs mangas...)

Autres idées d'activités

Écriture de Fanfiction sur Wattpad



Intérêt

Quoi de plus frustrant que de commencer une série de mangas et de devoir attendre la suite?

Wattpad permet d'écrire la suite de vos histoires favorites et de les publier.

Objectifs

- Développer le goût de l'écriture
- Utilisation raisonnée d'un réseau social

Notions info-documentaires abordées

- Identité numérique
- Droit d'auteur
- Réseau social
- Economie de l'information
- Sécurisation des données

Fanfiction kezako ?

Une fanfiction est un récit se situant dans un univers déjà existant (Harry Potter, Star Wars...) narrant soit une toute nouvelle histoire dans cet univers avec des nouveaux personnages (par exemple raconter l'année scolaire à Poudlard d'élèves qu'on ne voit pas dans les romans) ou bien racontant ce qui s'est passé après, avant, ou bien même durant une ellipse, les personnages de l'histoire originale et des nouveaux peuvent intervenir (par exemple raconter l'année scolaire à Poudlard des enfants d'Harry Potter).

Wattpad kezako ?

Wattpad est un réseau social centré sur la lecture et l'écriture. Les membres écrivent leurs histoires chapitre par chapitre, bénéficient des retours des membres de la communauté. Les textes peuvent être retouchés, corrigés, selon les retours qui sont formulés.

(Pour faire simple il faut imaginer un *YouTube*, mais où au lieu de poster des vidéos les

membres postent et commentent des histoires)

L'avantage comparé au traitement de texte est donc les retours que propose l'aspect social, mais aussi qu'on puisse lire et écrire depuis l'application mobile.

Déroulement

Dans un premier temps les élèves intéressés doivent trouver au moins un manga parmi la sélection qu'ils apprécient assez pour vouloir imaginer et écrire la suite de l'aventure. Ceci peut se faire que l'aventure soit réellement terminée (un manga en un seul volume) ou qu'il y ait une suite.

Il s'agit ensuite de les inscrire sur Wattpad, soit sur un compte individuel avec une autorisation parentale en cas d'élève mineur, ou bien sur un compte classe.

L'avantage du compte individuel est qu'il permettra aux élèves de continuer chez eux leur aventure depuis leur téléphone cellulaire s'ils ont accès à internet. L'inconvénient étant qu'il faut demander une autorisation et qu'il est plus difficile de surveiller les publications de chacun.

Novembre-Décembre

Présentation de Wattpad aux élèves intéressés, début de l'écriture.

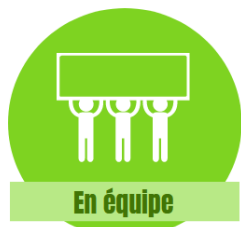
Janvier-Février

Partage entre professeurs documentalistes sur tribu des liens vers les différentes productions des élèves sur Wattpad. Ces productions sont ensuite relayées aux différents élèves participant au prix Mang'Amazonie afin qu'ils puissent faire des retours (constructifs) directement sur Wattpad.

[Powtoon – Explique à ton prof : Wattpad!](#)

<http://documentation.ac-besancon.fr/explique-a-ton-prof/>

Mini-film manga



Objectif :

L'idée est de réaliser, sous forme de mini-film, une scène d'un des mangas de la sélection. Acteurs, figurines, stop-motion, tous les formats sont les bienvenus du moment que c'est filmé.

Intérêt :

S'imprégner de l'histoire du manga choisi, apprendre à utiliser une caméra et développer différentes compétences liées au cinéma (écriture, storyboard, montage, doublage, voix-off, plans, etc.)

Déroulement :

1. Constituer un groupe (ou non) et répartir les rôles
2. Choisir une scène que vous jugez intéressante à réaliser
3. Réfléchir à la meilleure façon de l'adapter au format film
4. Fabriquer les différents éléments de décor, objets, etc. (possibilité de se rapprocher des professeurs d'arts plastiques ?)
5. Rédaction du scénario et création du storyboard
6. Répétitions et tournage
7. Post-production

Mais encore ...

- **Création de nuages de mots** pour chaque manga de la sélection.
- **Roman photos** reprenant une scène d'un des mangas.
- **Critiques** audios, écrites, dessinées, filmées, sur affiches...
- **Domino de mangas**
- **Bingos de lecture**
- **Boîtes de lecture**
- **Etc...**
- **Mutualisez vos idées....**



Partagez les productions des profs docs et des élèves sur **tribu** et le **site académique**.

Demandez un accès à Tribu si vous n'y êtes pas déjà, pour y accéder : plateforme Arena

Formation et ressources / Service de la FOAD

Pensez à la signature des droits (image, audio, œuvre) pour toute diffusion des productions d'élèves.

Propositions rédigées par Alan Salmi, Aurélie Prillieux, Antoine Sigrist, Marine Lucas, Perrine Chambaud